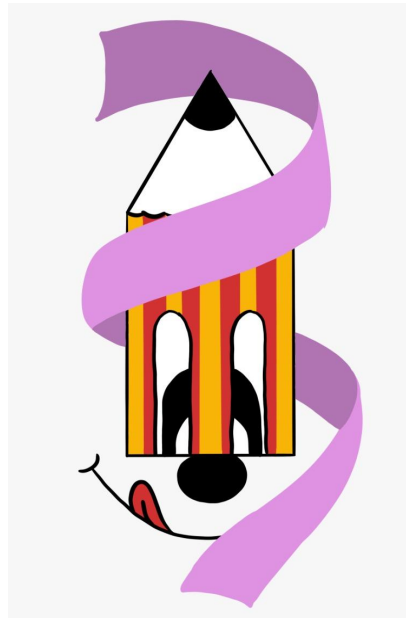


PLA D'IGUALTAT I COEDUCACIÓ



ANNEX 23 DEL PROJECTE EDUCATIU DE CENTRE
MARÇ 2022

ÍNDIX

Justificació i marc legal	2
Característiques i entorn del centre educatiu	3
Objectius	7
Competències bàsiques	8
Continguts	9
Metodologia	10
Activitats al centre	11
Seguiment i avaluació del Pla d'Igualtat i Coeducació	12
ANNEXES	14

1. Justificació i marc legal

1.1. Justificació

El Diccionari de l'Institut d'Estudis Catalans defineix la coeducació com l'educació idèntica i en comú de persones d'ambdós sexes. Si aquest terme està de rellevància en els darrers temps és perquè aquesta igualtat no és real ni ho ha estat fins a dia d'avui. Entenent que els centres educatius hem d'exercir com a agents igualadors d'oportunitats per a l'alumnat, és la nostra tasca treballar per aconseguir aquesta igualtat real. És per això que aquest Pla té la voluntat d'implicar tots els agents de la Comunitat Educativa: alumnat, claustre, famílies i entorn (poble).

La societat actual demanda als centres canviar l'educació tradicional per encarar una formació completa de l'alumnat com a persones. En aquest sentit el PEC del nostre centre ja havia incorporat entre els seus annexes documents tan importants com el Pla de Convivència, apostant per la cohesió de grup i una gestió restaurativa dels conflictes; el Projecte Pati Espai de Convivència, que vetlla per una distribució equitativa i inclusiva del temps i l'espai d'esbarjo; o el Projecte d'Aprenentatge Cooperatiu, guia d'implementació del programa Cooperar per Aprendre/Aprende a Cooperar, per treballar en equip.

Aquest Pla d'Igualtat i Coeducació pretén fer una passa més en el camí d'aquesta formació integral, tot desenvolupant l'esperit crític de l'alumnat enfront factors socials (publicitat, música, televisió, etc) que promouen actituds i estereotips sexistes. Així mateix, aquest Pla té la voluntat de dotar de materials específics i d'una preparació adequada del conjunt del claustre (i, en la mesura de les nostres possibilitats, fer-ho extensiu a tota la comunitat educativa), per tal que es puguin posar en pràctica estratègies que promoguin la cooperació en igualtat i des del respecte.

1.2. Marc legal

La demanda de creació d'un Pla d'Igualtat i Coeducació no és només social sinó legal. El conjunt de lleis que donen suport i sentit a aquest pla, en l'àmbit de les Illes Balears, són:

- Llei Orgànica, 8/1985, de 3 de juliol, reguladora del Dret a l'Educació (BOE núm. 159, de 04 de juliol de 1985).
- Llei Orgànica 1/2004, de 28 de desembre, de Mesures de Protecció Integral contra la Violència de gènere (BOE núm. 313, de 29 de desembre de 2004).
- Llei Orgànica 2/2006, de 3 de maig, d'Educació (BOE núm. 106, de 04 de maig de 2006), modificada per la Llei Orgànica 8/2013, de 9 de desembre, per a la millora de la qualitat educativa (BOE núm. 295, de 10 de desembre de 2013).
- Llei Orgànica, 3/2007, de 22 de març, per la igualtat efectiva de dones i homes (BOE núm. 71, de 23 de març de 2007).
- Llei 11/2016, de 28 de juliol, d'igualtat de dones i homes a les illes Balears (BOIB núm. 99, de 4 d'agost de 2016).
- Llei 8/2016, de 30 de maig, per garantir els drets de lesbianes, gais, trans, bisexuals i

intersexuals i per eradicar l'LGTBIfòbia (BOIB núm. 69, de 2 de juny de 2016).

- Decret 121/2010, de 10 de desembre, pel qual s'estableixen els drets i els deures dels alumnes i les normes de convivència als centres docents no universitaris sostinguts amb fons públics de les Illes Balears (BOIB núm.187, de 23 de desembre de 2010).
- Decret 32/2014 de 18 de juliol, pel qual s'estableix el currículum de l'educació primària a les Illes Balears (BOIB 19/07/2014, núm.97), modificat pel Decret 28/2016, de 20 de maig (BOIB núm. 64, de 21 de maig de 2016).
- Decret 34/2015, de 15 de maig, pel qual s'estableix el currículum de l'educació secundària obligatòria a les Illes Balears (BOIB 16/05/2015, núm.73), modificat pel Decret 29/2016, de 20 de maig, (BOIB núm. 64, de 21 de maig de 2016).
- Decret 35/2015, de 15 de maig, pel qual s'estableix el currículum del batxillerat a les Illes Balears (BOIB 16/5/2015 núm. 73), modificat pel Decret 30/2016 de 20 de maig (BOIB 21/5/21016 núm. 64).
- Pla de Coeducació de les Illes Balears (2019-2022).
- Protocol de detecció, comunicació i actuacions per a alumnes transsexuals i transgènere als centres educatius de les Illes Balears. Direcció General d'Innovació i Comunitat Educativa.
- Protocol de prevenció, detecció i intervenció de l'assetjament escolar de les Illes Balears. Direcció General d'Innovació i Comunitat Educativa

2. Característiques i entorn del centre educatiu

2.1. Descripció de les característiques del centre i de l'entorn que siguin rellevants per a l'elaboració del Pla d'Igualtat i Coeducació

El context

Tal i com es recull en el PEC, *"l'agrupament de l'alumnat es caracteritza per tenir dos cursos diferents dins una mateixa aula. Depenent del curs escolar i de les ràtios (número d'alumnes per mestra) es fan desdoblaments."* Aquest tipus d'agrupament representa una major diversitat i riquesa en els grups classe, especialment quant a ritmes de desenvolupament i maduresa, aspectes rellevants per al bon plantejament de l'educació afectiva i sexual de l'alumnat.

"Des de la creació del municipi al 1855, la població ha anat disminuint gradualment fins al 1981 quan va arribar al mínim històric i va començar a recuperar-se. En el mes de desembre de 2010, Costitx tenia 1.116 habitants.

Costitx és un poble de tradició agrícola. Encara que s'ha de dir que aquesta característica ha canviat al llarg del temps i ara es pot afirmar que la major part de la població de Costitx treballa en el sector serveis, però es conserven en propietat aquelles terres que en el seu moment eren la base de l'economia dels costitxers i costitxeres.

Pel que fa al comerç, hi ha bastants establiments, la major part al carrer major, però són explotacions familiars. Molts d'ells dedicats a la restauració (cafès, restaurants, etc.).

Hi ha tallers de reparació d'automòbils, ferreria, fusteria, etc. però generalment són petits i amb poca oferta de treball.

Així mateix cal analitzar l'entorn social del centre on cal destacar el fet que actualment

podem observar l'augment progressiu de la població i això també s'ha notat en relació a la matriculació de nous alumnes a la nostra escola. Juntament amb l'increment d'alumnat estranger.

Aquestes característiques configuren un tipus d'alumnat acostumat a tenir contacte amb la natura i, en general, familiaritzat amb les activitats de la pagesia. És freqüent el joc de carrer amb la resta de companys de l'escola. Per això el nivell de relació i coneixement entre ells és alt.”

La tendència actual és cada vegada més allunyada d'aquesta essència agrícola, si bé aquesta tradició encara és present i en alguns casos pot impregnar la visió dels rols i estereotips de gènere.

Per altra banda, el padró comptava amb 1379 habitants l'any 2021. Aquest creixement és degut en gran part a l'arribada de nous residents de fora del poble, trencant així unes relacions sociofamiliars tradicionalment més tancades entre les famílies de tradició costitxera. Amb tot, Costitx és un poble petit i així mateix ho és la comunitat educativa del centre. El centre ronda els 90 alumnes i és per això que entre alumnat, mestres i famílies les relacions són properes i estretes, encara que aquests anys s'hagin vist afectades per la pandèmia.

Si bé hi ha diversitat de tipologies familiars, la més representativa és la família nuclear, seguida de famílies separades o reconstituïdes. Com està recollit en el PEC *“Els problemes de les famílies que acudeixen al Servei d'Assistència Social són: laborals, de vivenda, relacionals, econòmics i de manca d'integració.*

Aquest servei i l'escola col·laboren en els casos d'absentisme, problemes familiars, etc.” Malgrat l'esmentat, la major part de l'alumnat gaudeix d'un ambient estable a casa.

Les dones al centre

La presència i rellevància de les figures femenines entre el personal del centre és i ha estat històricament manifesta. L'equip directiu ha estat gairebé sempre format en exclusiva per dones, així com el conjunt de les mestres amb plaça fixa. Igualment, la major part del claustre interí són habitualment dones.

Aquesta prevalença es manté en els òrgans de representació i participació on, aquí sí, de vegades hi hem trobat pares que en formaven part. La distribució per sexes entre l'alumnat és més o menys equitativa, depenent de la matrícula de cada any.

Nivell de sensibilització i formació

El curs 2019-2020 es va crear al centre la figura de l'agent de coeducació. Aquesta és l'encarregada de representar el centre a l'associació “Feminisme a l'escola”.

L'agent de coeducació lidera la promoció d'accions de sensibilització i prevenció per alumnat, claustre i família. L'equip directiu i el claustre participen activament de la concreció, execució i avaluació de les propostes.

L'actitud del claustre és receptiva i de participació, amb un seguiment del 100% en les activitats al centre amb l'alumnat i rondant el 90% de participació en les propostes formatives i informatives. Entre les famílies, si bé la devolució ha estat sempre positiva,

el seguiment és amb freqüència bastant discret, congregant un 5-10% de les famílies en funció de l'activitat. Aquest percentatge és similar al de qualsevol altra proposta ofertada per famílies al centre, més enllà de la temàtica.

Actualment no hi ha professionals amb formació oficial acreditada en matèria d'igualtat de gènere o coeducació entre el claustre.

2.2. Estudi i valoració de la igualtat al centre, amb la identificació i l'anàlisi dels aspectes que afavoreixen o dificulten la convivència

Ús del llenguatge escrit i imatge

La cartelleria i retolació dels espais comuns està formulada en un llenguatge inclusiu, emprant termes col·lectius, epicens o incloents en la seva majoria. L'ús de les imatges és també equitatiu. La major part d'aquesta cartelleria és de caràcter oficial i prové de fora del centre. Els mecanismes de control, per tant, són externs.

En referència a les comunicacions de centre, ja siguin de caràcter intern o extern, la consigna és que sigui formulada en un llenguatge inclusiu, emprant termes col·lectius, epicens o incloents en la seva majoria. Amb tot, no existeix actualment una guia de centre per a la seva elaboració ni cap mecanisme de control.

Pel que fa a la cartelleria, retolació, projectes i materials d'aula, es prega a les mestres responsables de la seva confecció que tinguin present el llenguatge inclusiu i referenciat.

*Annex 1: petita guia del llenguatge per la igualtat.

Ús del llenguatge oral

Durant les primeres setmanes del curs l'agent de coeducació realitza una formació informativa i formativa al claustre sobre el projecte de coeducació de centre. En aquesta jornada i posteriors actualitzacions al respecte, es convida el professorat a emprar un llenguatge inclusiu, que visibilitzi la realitat de l'aula pel que fa a la diversitat de gènere i que faci un ús conscient i crític de les expressions i referències als estereotips de gènere.

*Annex 1: petita guia del llenguatge per la igualtat

Perspectiva de gènere als projectes de centre

El centre compta amb un pla de Convivència, annex 6 inclòs en el PEC, orientat a cuidar l'educació emocional de l'alumnat i prevenir els abusos (mitjançant eines com el CESC, les rutes afectives o les pràctiques restauratives). Així mateix, el projecte d'Aprenentatge Cooperatiu, annex 19 del PEC, garanteix que els agrupaments a l'aula siguin equilibrats i equitatius quant a representació de gènere en els equips de treball.

Cal destacar també la contribució i/o connexió amb altres plans i projectes que contribueixen a un clima respectuós i igualitari al centre i entre la comunitat educativa:

Altres projectes que contribueixen al bon desenvolupament de les pràctiques igualitàries i la coeducació, són:

- Protocol de Pati (PEC, annex 12)

- Projecte de biblioteca (PEC, annex 13)
- Escola de famílies de l'AMIPA.

Espais i temps

Pel que fa a l'organització de l'espai i temps d'oci, el pati està organitzat en diferents espais amb material assignat lligat a una proposta de joc, atenent les diferents necessitats de l'alumnat, tal com es recull al Protocol de Pati. Aquesta organització garanteix un ús equitatiu de l'espai, amb sistemes de control que impliquen professorat i alumnat.

En referència als espais d'higiene personal, els banys han estat distribuïts per gènere a primària fins a la reorganització per la pandèmia, quan varen establir-se banys mixtes. A infantil l'ús del bany ha estat sempre compartit. El centre no té vestidors habilitats.

Material didàctic i fons bibliogràfic

Des de la creació al centre de la figura de l'agent de coeducació les noves adquisicions per a la biblioteca del centre i de les diferents aules s'han fet amb perspectiva de gènere. El fons bibliogràfic preexistent està en procés de revisió constant, doncs malgrat ja s'han reemplaçat títols, hi ha material antiquat, desfasat i poc representatiu que s'ha de retirar.

2.3. Estudi i valoració del tractament de la igualtat entre ambdós sexes i situacions de violència per qüestió de gènere

El centre treballa de forma proactiva i preventiva en la bona convivència de l'alumnat:

- Des de les tutories s'organitzen activitats i dinàmiques de cohesió, en gran grup i a través dels equips cooperatius.
- Provenció per mitjà de les rutes afectives i les pràctiques restauratives.
- PTSC: intervencions grupals en casos de dificultat de convivència. Sessions organitzades i dirigides per la PTSC fins que s'observa una millora.

2.4. Estudi i valoració del tractament de la diversitat sexual i de gènere, i les situacions d'assetjament i violència per LGTBIfòbia

La diversitat sexual i de gènere s'acompanya per part del claustre des de l'empoderament i validació, fent ús de les pràctiques restauratives quan és necessari, igual que amb la resta de l'alumnat.

S'ha inclòs en el pla de convivència el protocol d'acompanyament a l'alumnat trans.

En cas de sorgir situacions d'assetjament i violència per LGTBIfòbia, s'atendran i gestionaran seguint el Pla de Convivència del centre.

2.5. Respostes que el centre dona a les situacions de violència, assetjament i discriminació. Grau d'implicació i participació del professorat, de l'alumnat i de les famílies

Les situacions de violència, assetjament i discriminació al centre es gestionen tal com recull el Pla de Convivència, independentment de la seva causa.

En el cas de conflictes lleus, la gestió es fa mitjançant les pràctiques restauratives per part del professorat acompanyant. Aquesta gestió pot ser immediata o, si la situació no ho permet, en diferit mitjançant els formularis pertinents. En el cas de conflictes greus, es procedeix a l'aplicació del protocol d'assetjament.

Donat que les pràctiques restauratives formen part de la línia de centre, els professorat està format al respecte i té un paper actiu de mediador en la gestió dels conflictes.

L'alumnat té un paper actiu i es valora molt positivament la seva actitud i participació, en general. Les dinàmiques de gestió i les preguntes restauratives s'implementen des d'infantil i és quelcom molt treballat en el dia a dia d'aula.

Les famílies, en general, participen en la gestió quan els és requerit.

2.6. Relació amb els serveis socials, sanitaris o d'altre tipus i recursos de l'entorn i de la comunitat

El centre manté una estreta relació de col·laboració amb l'Ajuntament, principalment per mitjà de la seva representant en el Consell Escolar, però també per via directa amb el batlle. El consistori fa arribar al centre aquelles propostes que vehicula i creu que poden ser enriquidores i d'interès per a l'escola i la comunitat educativa.

D'altra banda, hi ha una figura de referència amb els Serveis Socials, amb qui es realitzen reunions presencials o telefòniques al llarg del curs sempre que se'n detecta la necessitat. Les actuacions són habitualment de caire assistencial i social, responent a les necessitats d'alumnat i famílies. No s'han realitzat accions en matèria d'igualtat de gènere.

3. Objectius

- Integrar el principi d'igualtat d'oportunitats entre gèneres en la pràctica docent.
- Identificar els estereotips de gènere arrelats a l'imaginari social i substituir-los per models que valorin la diversitat i diferència com quelcom positiu.
- Educar en igualtat, allunyant-se d'estereotips, prejudicis i discriminacions per raó de sexe, orientació afectiva sexual, identitat i/o expressió de gènere.
- Garantir la igualtat d'oportunitats en l'àmbit escolar.
- Conèixer la realitat social de les dones en diferents països i cultures i reflexionar sobre les similituds i diferències amb el context propi.
- Repensar la masculinitat: promoure models diferents a la masculinitat hegemònica, revisar i visibilitzar els privilegis que han tingut fins ara els homes només pel fet de ser-ho.
- Planificar activitats que motivin tot l'alumnat en l'ús proporcionat i compartit d'espais.
- Proporcionar activitats físico-esportives no discriminatòries que motivin la participació conjunta de tot l'alumnat, atenent a la diversitat de capacitats i interessos.
- Educar en la tolerància zero envers expressions, comportaments i assetjaments relacionats amb el gènere, les orientacions i identitats sexuals.
- Desenvolupar eines i accions de prevenció, sensibilització i actuació envers l'assetjament i la violència de gènere.

- Identificar situacions discriminatòries, rebutjant-les i elaborant propostes per a la seva eliminació.
- Fomentar l'autonomia i l'educació emocional –especialment en els nins, per compensar el biaix de gènere històric acumulat- com a base per iniciar el canvi cap a relacions igualitàries.
- Desenvolupar actuacions que fomentin la corresponsabilitat: presa de consciència de la càrrega mental, el treball domèstic i les cures a tercers.
- Fomentar una educació afectiva i sexual basada en l'autoconeixement, la igualtat, el respecte, el benestar emocional i el desig recíproc.
- Incloure en les programacions d'aula l'educació afectiva i sexual.
- Promoure pràctiques educatives igualitàries.
- Fomentar l'ús inclusiu del llenguatge –escrit, oral i imatges- i materials.
- Cuidar que el tracte del professorat envers l'alumnat no estigui condicionat pel gènere.
- Realitzar una orientació acadèmica i laboral exempta d'estereotips sexistes.
- Incloure en les programacions i activitats de centre les aportacions de les dones a les diferents manifestacions culturals, literàries, científiques i artístiques.
- Crear equips de treball a l'aula heterogenis en tots els aspectes, inclòs el gènere dels integrants.
- Participar de les activitats i campanyes de coeducació organitzades per diferents entitats i institucions.
- Promoure la formació inicial i permanent del claustre en matèria d'igualtat i diversitat de gènere.
- Sensibilitzar les famílies en la necessitat d'educar en igualtat, implicant-les en el projecte.
- Promoure activitats de sensibilització, formació i participació per a les famílies i comunitat.

4. Competències bàsiques

A través d'aquest pla es treballaran també les competències bàsiques pràcticament en la seva totalitat, a excepció de la matemàtica que, si bé és segur que es treballarà tangencialment en un moment o altre, no forma part específica d'aquest pla:

4.1. Comunicatives

- Comunicació lingüística i audiovisual: tal com queda recollit en els objectius del pla és cabdal promoure l'ús d'un llenguatge inclusiu entre tota la comunitat educativa. A més, moltes de les activitats proposades es desenvoluparan a través de converses i debats crítics, en què seran necessàries les habilitats de comunicació. També s'analitzarà contingut audiovisual (publicitat, videoclips, etc), tot analitzant la càrrega informativa del llenguatge audiovisual, els missatges implícits i els estereotips que es reproduïxen.
- Artística i cultural: entenent que les propostes i activitats d'expressió de l'alumnat han d'incloure les diferents possibilitats al nostre abast i que moltes de les

celebracions permeten incloure les diferents manifestacions artístiques, aquesta serà una de les competències a desenvolupar. A través de l'espai d'imaginart i música, però també a les aules amb la tutora: expressió plàstica, musical, corporal...i, especialment en ocasió de la celebració de Sant Jordi, la poesia, literatura i teatre.

4.2. Metodològiques

- Tractament de la informació i competència digital: en el desenvolupament d'algunes de les activitats proposades serà necessari realitzar tasques de recerca i investigació, en conseqüència es fomentarà l'elecció crítica de la informació i les fonts, així com el seu posterior tractament, fomentant la reflexió i producció pròpia.
- Aprendre a aprendre: contribuirem al desenvolupament d'aquesta competència d'acord amb la línia de centre, amb propostes les quals es realitzaran mitjançant els equip de treball i les dinàmiques pròpies del treball cooperatiu.

4.3. Personals

- Autonomia i iniciativa personal: el plantejament d'aquest pla inclou la participació activa de les famílies i pretén, a més a més, tenir la voluntat d'incidir en el poble (per exemple: a través d'algunes propostes de participació oberta). La implicació de l'alumnat a l'hora de proposar, gestionar i portar fora del centre aquestes iniciatives els permetrà treballar aquesta competència.

4.4. Conviure i habitar el món

- Coneixement i interacció amb el món físic: com a part dels continguts en educació afectiva i sexual es treballarà el coneixement del propi cos i el dels altres, parant especial atenció a les característiques sexuals primàries i secundàries. Aquests coneixements seran bàsics per treballar en la construcció d'una concepció inclusiva del gènere i la sexualitat, evitant estereotips.
- Social i ciutadana: aquest pla persegueix fomentar valors i actituds necessàries perquè l'alumnat pugui viure en societat, eliminant tot tipus de violència i de discriminació en l'entorn més proper. Pretenem que l'alumnat adquireixi el valor de la igualtat, no com quelcom treballat puntualment, sinó com una actitud desitjable i necessària per viure en societat.

5. Continguts

- Rols i estereotips sexistes: anàlisi i models alternatius.
- Llenguatge no sexista: llenguatge inclusiu.
- Paper de la dona en el desenvolupament de la societat.
- Història del desenvolupament dels drets de les dones.
- Coeducació i corresponsabilitat (en les tasques domèstiques i la cura de les persones).

- Violència de gènere.
- Diversitat sexual, de gènere i d'orientació sexual.
- Educació afectiva i sexual.
- Educació emocional: reconeixement, validació i expressió dels sentiments.

6. Metodologia

Tota la Comunitat Educativa –alumnat, professorat, famílies, poble- ha d'impregnar-se del fet coeducatiu per tal d'aconseguir una igualtat entre dones i homes real i efectiva.

La coeducació no s'ha d'entendre com una matèria més a impartir, sinó com un valor que ha de guiar la pràctica educativa de forma transversal. Com a tal ha d'estar reflectida en el currículum: objectius i continguts de les programacions, materials, espais, etc. En aquesta pràctica la voluntat és implicar l'alumnat de forma activa, partint de la seva realitat i fomentant l'esperit crític i la reflexió, per tal de garantir aprenentatges significatius i generar espais de diàleg.

S'aprofitaran els dies commemoratius i les propostes d'entitats en defensa de la dona i la coeducació per treballar concretament els objectius i continguts del pla. A banda de treballar la coeducació de forma explícita, la intervenció global en el marc educatiu que pretén aquest pla ve marcada per tres principis d'actuació:

- Visibilitat:

Fer visibles les diferències entre al·lotes i al·lots, per tal de facilitar el reconeixement de les desigualtats i discriminacions que aquestes poden produir i produeixen.

- Transversalitat:

Els principis d'igualtat entre homes i dones han d'estar presents en el conjunt d'accions i polítiques empreses per l'Administració i el centre educatiu. Aquest enfocament transversal suposa la inclusió de la perspectiva de gènere en l'elaboració, desenvolupament i seguiment de totes les actuacions que afecten a la comunitat educativa (el llenguatge; les relacions - entre iguals, mestra-alumnat i amb les famílies-; l'imaginari reproduït al centre; la distribució dels espais; els materials curriculars; els fons de la biblioteca, etc).

- Inclusió:

Les mesures i actuacions educatives es dirigeixen al conjunt de la comunitat, perquè educar en igualtat entre dones i homes requereix una intervenció tant sobre les primeres com sobre els segons per així corregir els desajustaments produïts per canvis desiguals en els papers tradicionals, conciliar interessos i crear relacions de gènere més igualitàries.

Per tal de possibilitar-ho, partirem de les idees prèvies en matèria de coeducació i igualtat de tots els sectors de la comunitat educativa (avaluació inicial), les seves

actituds i prejudicis, tenint com a principi fonamental la funcionalitat i significativitat dels aprenentatges.

7. Activitats al centre

7.1. Dies commemoratius i festivitats

Recull de possibles celebracions, pendent de concretar anualment en la PGA. Se decidirà en claustre quines dates celebrar i quines activitats realitzar.

- 25 novembre: Dia internacional per l'eliminació de les violències contra la dona.
- Nadal: estereotips i juguetes.
- 30 gener: Dia de la Pau: rellevança figures femenines invisibilitzades.
- 11 de febrer: Dia de la dona a la ciència.
- 14 febrer: Sant Valentí crític.
- 8 març: Dia internacional de les dones.
- 23 abril: Sant Jordi amb perspectiva.
- 17 maig: Dia internacional contra l'homofòbia, la transfòbia i la bifòbia.

7.2. Activitats durant el curs

ACCIÓ	DESCRIPCIÓ	RESPONSABLE	MATERIAL
Cartelleria i retolació	Revisió del material penjat	Agent de coeducació Claustre	
Documents de centre	Revisió del llenguatge emprat en la documentació de centre	Equip directiu Agent de coeducació	
Fons bibliogràfic	Revisió del fons de la biblioteca de centre i de les biblioteques d'aula, eliminant materials desfassats o perniciosos.	Claustre	
Material didàctic	Revisió del material didàctic editat, eliminant materials desfassats o perniciosos.	Claustre	
Maletes liles	Contacontes i activitats derivades Préstec	Tutores (gestió aula) Agent coeducació (calendari rotació)	Maletes liles: llibres, bosses de préstec, quadern de préstec
Banc de recursos	Activitats i dinàmiques organitzades per cursos per fer durant les	Tutores (programació i gestió a l'aula)	Carpeta compartida de recursos: drive-coeducació

	sessions de tutoria	Agent coeducació (preparació, revisió i actualització)	
Plafó coeducació	Plafó informatiu a l'entrada del centre: recull de propostes, visibilització iniciatives, efemèrides	Comissió coeducació Claustre en accions conjuntes	Suro de l'entrada
Maletes vermelles	Recull de llibres i propostes didàctiques d'educació afectiva i sexual	Tutores (programació i gestió a l'aula) Agent coeducació (preparació, revisió i actualització)	Maletes vermelles: llibres, MATS, pepes casa Migjorn, material menstruació

7.3. Formació

FORMACIÓ	ADREÇADA A	RESPONSABLE	TEMPORITZACIÓ
Formació anual inicial	Claustre, especialment personal nouvingut	Agent de coeducació	1r trimestre
Tallers de sensibilització i prevenció	Comunitat educativa: alumnat, claustre, famílies	Agent de coeducació Claustre	Anual
Cap a la coeducació	Claustre, prioritzant les mestres definitives al centre	Equip Directiu Agent de coeducació	Tan aviat com sigui possible organitzar-ho en l'agenda de formació interna
Formacions específiques	Agent de coeducació	Agent de coeducació	En funció de l'oferta

8. Seguiment i avaluació del Pla d'Igualtat i Coeducació

En el nostre projecte distingim dos aspectes fonamentals a avaluar: l'adquisició i compliment dels objectius i continguts; i l'interès, participació i esforç de tots els sectors implicats.

a) Avaluació inicial

- Qüestionaris previs (alumnat, famílies, claustre).
- Revisió materials d'aula (primera fase).
- Revisió fons de biblioteca de centre i biblioteques d'aula (primera fase).
- Revisió cartelleria de centre.
- Revisió documents de centre (primera fase).

b) Seguiment (avaluació contínua i formativa)

- Avaluació de les activitats i iniciatives realitzades durant el curs (conversa amb l'alumnat, qüestionaris breus, percentatge de participació en les activitats familiars).
- Qüestionari durant el curs al claustre: autoavaluació de l'ús del llenguatge inclusiu i pràctiques igualitàries en les relacions.

c) Avaluació anual

- Revisió del pla i la programació anual a final de curs. Elaboració de la memòria i propostes de millora.

ANNEXES

1. Petita guia del llenguatge per la igualtat.

<https://docs.google.com/document/d/1SmPnxiyvLtWIA4k0FFypRB601SNsyxM4IE803E8I9YY/edit?usp=sharing>

2. Qüestionari docents

https://docs.google.com/forms/d/1IYUvoQ6kRPVgybW1UKodtoYnOriJ_udnDQquHhLC5Xc/edit?usp=sharing

3. Qüestionari famílies

<https://docs.google.com/forms/d/1ZPTHi4IF2clyzABtEZ2iqhoOf2n2zoGGnmrIE7HrvFo/e/dit?usp=sharing>

4. Qüestionari alumnat primària

<https://docs.google.com/forms/d/1gBIYBj9JX841I0kKA71ecJjW8LrZiJy5E2K0sdx37EU/e/dit?usp=sharing>

5. Buidatge qüestionaris

<https://drive.google.com/drive/folders/11rESFki2OHHm5rg4FFkT3UDj9Iz9P6cw?usp=sharing>